

Licencjonowany Rzeczoznawca BOMIS®-u  
ds. wyceny środków i megaluków technicznych  
**mgr inż. Mateusz Andrzejak, BEng, EMBA**  
(nr uprawnień: 1019)



## **Opinia o wartości terminali przenośnych Point Mobile PM85 – 16 sztuk**

### **Zlecniodawca:**

Lasy Państwowe Nadleśnictwo Syców  
Działosza 88  
56-500 Działosza

### **Raport nr 5097/2025**

Wartość rynkowa:

**280 zł netto / szt.**

*Słownie: dwieście osiemdziesiąt złotych netto*

- dla zestawów bez dołączonej ładowarki, wartość wynosi:

**260 zł netto / szt.**

*Słownie: dwieście sześćdziesiąt złotych netto*

Opracował: mgr inż. Mateusz Andrzejak, BEng, EMBA

08 PAŹDZIERNIKA 2025 ROKU

Słownik terminów występujących w raporcie<sup>1</sup>:

**Środek techniczny** - narzędzie maszynowe lub niemaszynowe bądź pomieszczenie, służące do zaspokajania potrzeb materialnych i charakteryzujące się wejściem, wyjściem i działaniem. Istotą środków technicznych są systemy informacyjne, masowe i energetyczne.

**Wartość rynkowa** to racjonalnie określona ilość pieniędzy, którą chętny kupujący będzie skłonny zaoferować chętnemu sprzedającemu w zamian za przedmiot transakcji, przy założeniu równości stron i ich niezależności, bez istnienia żadnego przymusu wpływającego na decyzję o zakupie i sprzedaży, przy pełnej znajomości przedmiotu i okoliczności transakcji, w określonym danym czasie.

**Wycena wartości** środka lub megaukładu technicznego jest oszacowaniem jego wartości z uwzględnieniem wszelkich koniecznych w tym celu atrybutów mających istotne znaczenie dla wyniku wyceny.

**Opinia o wartości** środka lub megaukładu technicznego jest zgrubnym i wstępnym oszacowaniem jego wartości z uwzględnieniem tylko niektórych, wybranych i dostępnych bezpośrednio podczas opiniowania, atrybutów i informacji mających znaczenie dla wyniku. Opinia o wartości daje większe odchyłki wyniku niż oszacowanie wartości, jest obarczona większą niepewnością i nie może być utożsamiana z wyceną wartości.

**Deklaracja zgodności WE** - to dokument wystawiony przez producenta lub jego upoważnionego przedstawiciela, w celu potwierdzenia zgodności z dyrektywami Nowego Podejścia, które stanowią tak zwane przepisy zasadnicze. Wystawienie deklaracji zgodności WE pozwala producentowi na naniesienie oznakowania CE na dany wyrób.

**CE (znak CE / oznakowanie CE)** - skrót od francuskich słów CONFORMITE EUROPEENNE oznaczających zgodność europejską. Naniesienie znaku CE na wyrób to potwierdzenie, że wyrób spełnia wszystkie wymagania dyrektyw Nowego Podejścia. Oznakowanie CE nanosi z reguły producent lub jego upoważniony przedstawiciel na terenie Europejskiego Obszaru Gospodarczego.

<sup>1</sup> Standard wyceny wartości środków i megaukładów technicznych Fundacji BOMIS® autorstwa dr inż. Tadeusza Klimka, Poznań 2023, Wydawnictwo: Fundacja BOMIS®.

## Spis treści

<b>1. ZLECENIODAWCA .....</b>	<b>4</b>
<b>2. WŁADAJĄCY PRZEDMIOTEM OPINII O WARTOŚCI .....</b>	<b>4</b>
<b>3. PRZEDMIOT OGŁĘDZIN .....</b>	<b>4</b>
<b>4. CEL I PRZEZNACZENIE OPINII O WARTOŚCI .....</b>	<b>4</b>
<b>5. PODSTAWA METODOLOGICZNA OPINII O WARTOŚCI .....</b>	<b>4</b>
<b>6. DATA I MIEJSCE OGŁĘDZIN .....</b>	<b>5</b>
<b>7. INFORMACJE DODATKOWE.....</b>	<b>5</b>
<b>8. PRZEDMIOTY OSZACOWANIA .....</b>	<b>6</b>
8.1 NAZWA ŚRODKA TECHNICZNEGO, TYP, WYTWÓRCA, NUMER FABRYCZNY .....	6
8.2 DATA PRODUKCJI PRZEDMIOTU OSZACOWANIA .....	6
8.3 UWAGI O POCHODZENIU, ZAKUPIE, DOKUMENTACJI, OGÓLNYM STANIE TECHNICZNYM .....	6
<b>9. PROCEDURA SZACOWANIA WARTOŚCI .....</b>	<b>9</b>
9.1 INFORMACJE O RYNKU I CENIE .....	9
9.2 KOSZT ZASTĄPIENIA .....	10
9.3 SZACOWANIE WARTOŚCI RYNKOWEJ .....	12
<b>10. OPINIA KOŃCOWA .....</b>	<b>13</b>
<b>INFORMACJE DODATKOWE I ZASTRZEŻENIA OGRANICZAJĄCE.....</b>	<b>13</b>
<b>ZAŁĄCZNIKI.....</b>	<b>14</b>

## 1. ZLECENIODAWCA

Lasy Państwowe Nadleśnictwo Syców  
Działosza 88  
56-500 Działosza

## 2. WŁADAJĄCY PRZEDMIOTEM OPINII O WARTOŚCI

Lasy Państwowe Nadleśnictwo Syców  
Działosza 88  
56-500 Działosza

## 3. PRZEDMIOT OGŁĘDZIN

Przedmiotem opracowania są **terminale przenośne (kolektory danych) producenta Point Mobile PM85 w liczbie 16 sztuk**. Szczegółowe oznaczenia typu i modelu środka technicznego znajdują się w dalszej części opracowania.

## 4. CEL I PRZEZNACZENIE OPINII O WARTOŚCI

Celem opinii o wartości jest oszacowanie wartości rynkowej na potrzeby władającego.

## 5. PODSTAWA METODOLOGICZNA OPINII O WARTOŚCI

Metodyka wyceny została oparta o Standard Wyceny Wartości Środków i Megaukładów Technicznych Fundacji BOMIS® autorstwa dr inż. Tadeusza Klimka. Standard wyceny środków i megaukładów technicznych wraz z komentarzem do standardu jest ogólnie dostępny na stronie: <https://www.fundacja.bomis.pl/standardy>.

Ustalenie wartości rynkowej oraz likwidacyjnej przy sprzedaży wymuszonej przedmiotu wyceny jest warunkiem koniecznym oraz niezbędnym dla spełnienia celu i przeznaczenia wyceny (punkt 4.)

Określone w opinii o wartości oszacowanie uwzględnia m.in. firmę, kompletność, stan techniczny, wiek urządzenia, okres eksploatacji, a także warunki popytu i podaży.

W tym celu dokonano:

- identyfikacji przedmiotu wyceny,
- ustaleń dotyczących kompletności i sprawności,
- ustaleń dotyczących skutków eksploatacji i możliwości dalszego użytkowania.

Oszacowanie wykonane zostanie z uwzględnieniem **metodą relacji wartości** na podstawie takiego samego typu środka technicznego tego samego producenta, lecz modelu wyższego.

Metoda relacji wartości polega na ustaleniu:

- kosztu zastąpienia lub odtworzenia obiektu nowego, analogicznego do przedmiotu wyceny, np. innej marki lub innego typu;

- oszacowaniu wartości obiektu analogicznego do przedmiotu wyceny i skumulowanego ubytku wartości obiektu analogicznego w relacji do jednego z generalnych atrybutów (np. wieku, przebiegu, zagregowanego wskaźnika, wydajności, itd.).
- wpływu braku identyczności obiektu analogicznego do przedmiotu wyceny na wartość.

Zastosowanie relacji skumulowanego ubytku wartości obiektu analogicznego w odniesieniu do kosztu zastąpienia lub odtworzenia przedmiotu wyceny i ww. korekta dają indywidualną wartość rynkową przedmiotu oszacowania.

## 6. DATA I MIEJSCE OGŁĘDZIN

Ogłędziny, przeprowadzono w dniu 30.09.2025 r. w miejscu aktualnej lokalizacji przedmiotów wyceny tj.:

Lasy Państwowe Nadleśnictwo Syców  
Działosza 88  
56-500 Działosza

Podczas ogłędzin sporządzona została dokumentacja fotograficzna środków technicznych.

## 7. INFORMACJE DODATKOWE

1. Udostępniono skróconą instrukcję obsługi.
2. Nie udostępniono dokumentu Deklaracji Zgodności WE.
3. Środki techniczne posiadają oznakowanie symbolem CE na naklejce znamionowej znajdującej się na opakowaniu.



4. W dniu ogłędzin, zweryfikowano w podstawowym zakresie 6 urządzeń wytypowanych przez rzeczoznawcę pod kątem działania.

**5. W niniejszej opinii oszacowana zostanie indywidualna wartość rynkowa przy spełnieniu poniższej hipotezy:**

- istnieje dokument Deklaracji Zgodności WE dla środka technicznego.
- środek techniczny jest sprawny tzn. nie wymaga naprawy głównej w celu kontynuacji działania.

## **8. PRZEDMIOTY OSZACOWANIA**

### **8.1 NAZWA ŚRODKA TECHNICZNEGO, TYP, WYTWÓRCA, NUMER FABRYCZNY**

Terminal przenośny z funkcją telefonu komórkowego: producent Point Mobile Co., Ltd. (Korea); model: PM85;

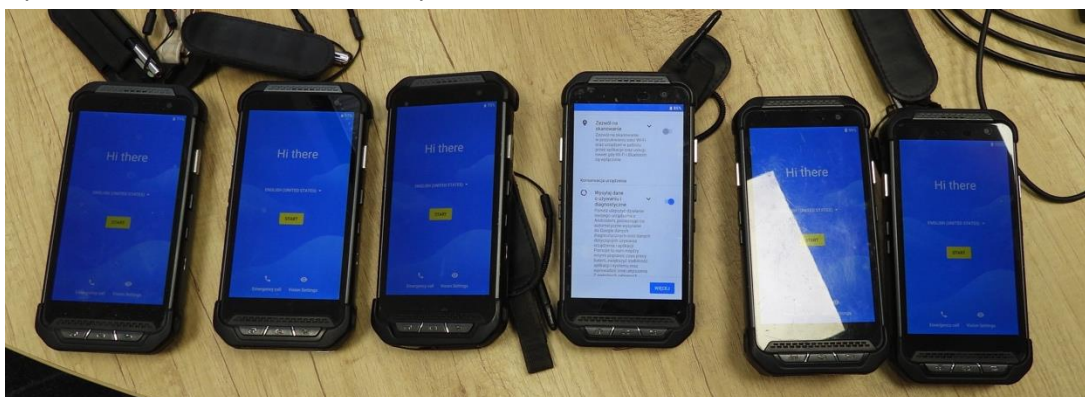
### **8.2 DATA PRODUKCJI PRZEDMIOTU OSZACOWANIA**

b/d – brak możliwości ustalenia dokładnego roku budowy; na podstawie informacji od zleceniodawcy przyjęto 2021 r.

### **8.3 UWAGI O POCHODZENIU, ZAKUPIE, DOKUMENTACJI, OGÓLNYM STANIE TECHNICZNYM**

Z przekazanej przez zleceniodawcę wynika, że środki techniczne zakupione zostały 30.12.2020 r. oraz w styczniu 2021 r. i użytkowane były przez pracowników Lasów Państwowych Nadleśnictwa Syców. Wszystkie terminale są w zbliżonym stanie technicznym i posiadają ochronną folię na wyświetlaczu. Nie stwierdzono żadnych uszkodzeń mechanicznych obudowy oraz ekranów. Terminale gwarantują ochronę przed wilgocią oraz pyłem, która sklasyfikowana została jako IP67 oraz są odporne na upadku na beton z wysokości 1,5m w całym zakresie temperatur roboczych zgodnie z wojskową normą MIL-STD 810G. Do wyceny wartości przedstawiono 16 sztuk terminali, w tym 10 sztuk posiada kartony wraz z dodatkową folią ochronną na ekran, 3 sztuki przedstawiono bez ładowarki w tym 1 sztuka posiada ładowarkę innego producenta o odpowiednich parametrach ładowania.

Rzeczoznawca wytypował 6 sztuk terminali, które zostały uruchomione – wszystkie byłyby wyzerowane, tzn. przywrócono w nich ustawienia fabryczne:



Jeden wytypowany egzemplarz został całkowicie uruchomiony i wykonano na nim podstawowy test działania, który obejmował:

- weryfikację aparatu wraz z testem ostrości zdjęć oraz działaniem lampy błyskowej (diody doświetlającej);



- weryfikację ekranu dotykowego przeprowadzony palcem oraz dedykowanym rysikiem;
- weryfikację działania portu ładowania poprzez podłączenie ładowarki;
- weryfikację działania głośnika;

Wynik testu przeprowadzony przez rzeczoznawcę to POZYTYWNY.

Terminale posiadają zamontowane powiększone baterie o pojemności 5800 mAh (standardowa bateria to 2900 mAh):



Ze względu na ograniczenia, nie przeprowadzono testu wyknięcia połączeń telefonicznych, danych mobilnych, lecz przyjęto że te funkcjonalności również są sprawne – jak pozostałe zweryfikowane.

Powyższy opis nie stanowi ekspertyzy stanu technicznego i za taki nie powinien być uważany.

Poniższe dane znamionowe pochodzą z oficjalnej karty produktu PM85-DS15-EN udostępnionej przez dystrybutora podmiot [www.Kreski.pl](http://www.Kreski.pl)

POINT MOBILE DATA SHEET  
PM85-DS15-EN

## PM85



### PERFORMANCE CHARACTERISTICS

#### Main-Processor

Qualcomm Snapdragon @ 1.8GHz Octa-core

#### Operating System

Google Android Android 8.1 or 9.0  
(CTS & GMS is certified) FOTA (Firmware Over The Air) update is available via MS Azure™ Cloud

#### Memory and Storage

RAM / ROM 3GB / 32GB or 4GB / 64GB (Optional)  
Expansion Slot User accessible MicroSD up to 32GB SDHC and up to 256 GB SDXC  
SAM 2 Micro SAM slot  
SIM Dual-SIM card slot

#### Sensor

Gyroscope, Digital Compass, Accelerometer, Light Ambient Sensor, Proximity Sensor

### PHYSICAL CHARACTERISTICS

#### Dimensions (LxWxD)

STD batt. 157.6mm x 78mm x 18.86mm  
6.20in x 3.07in x 0.74in  
EXT batt. 157.6mm x 78mm x 23.26mm  
6.20in x 3.07in x 0.92in

#### Weight

STD batt. 256g / 9.03oz  
EXT batt. 315g / 11.11oz

#### Display

5.0", IPS panel (1080 x 1920 pixel) FHD  
LED backlight  
Daylight readable (500 nits typical)  
Wideviewing angle  
Multi-touch capacitive  
Corning Gorilla glass

#### Power

STD 2,900mAh Li-Ion rechargeable  
EXT 5,800mAh Li-Ion rechargeable

#### Keypad

9 physical keys  
(All keys are programmable excluding the Power key)

#### Voice and Audio

Two built-in microphones (Noise-cancelling)  
Dual speakers on front side (output max 3W)  
Receiver and headset jack (3.5mm)  
Bluetooth headset support

#### Standard Communications

High speed USB 2.0  
(supports battery charging PC, USB memory, digital headset)

#### Notification

LED Power (Charging, Battery Fault)  
Notification (Message, Scan)  
Vibration

### GLOBAL POSITIONING SYSTEM

#### GPS

WiFi SKU : No GPS  
Phone SKU : Qualcomm GPS  
GNSS Receiver Support for A-GPS, GLONASS, Galileo, Beidou

### WIRELESS

#### Wireless WAN

EDGE/GPRS/GSM 900/1800/850/1900  
WCDMA B1/2/4/5/6/8/19  
LTE FDD B1/2/3/4/5/7/8/12/13/14/17/19/20/28  
LTE TDD B38/B39/B40/41  
2xCA support B1+B5/B7/B8/B19  
B3+B5/B8/B19  
B2+B5/B17  
B4+B7/B17  
B5+B7  
Cat6. 300M DL/ 50M UL

#### Wireless LAN

Radio IEEE 802.11a/b/g/n/ac/d/h/i/k/r/v,

Data Rates IEEE 802.11a/n/ac: Up to 433 Mbps;  
IEEE 802.11b/g/n: Up to 150 Mbps

#### Operating Channels

1 to 13 (2412~2472MHz),  
36 to 165 (5180~5825MHz)

#### Channel Bandwidth

20, 40, 80 MHz

#### Security and Encryption

WEP(40 or 104bit)  
WPA/WPA2 Personal(TKIP, AES);  
WPA/WPA2 Enterprise(TKIP/AES) -  
PEAP(MSCHAPv2, GTC),  
TLS, TTLS(PAP, MSCHAP, MSCHAPv2, GTC),  
PWD, SIM, AKA, AKA', LEAP

#### Fast Roam

CCMK, 802.11r

#### Wireless PAN

Bluetooth Integrated Bluetooth Class I, Ver. 5.0,  
BLE support

### DATA CAPTURE

#### NFC (Near Field Communication)

NFC-Forum Reader For NFC Forum (Tag Types 1 To 5),  
(NFC-IP MODES) P2P Active (106 To 424 kbps) Initiator and  
Target, P2P Passive(106 To 424 kbps)  
Initiator and Target

#### Reader

(PCD - VCD) ISO/IEC 14443 A, ISO/IEC 14443 B,  
ISO/IEC 15693, Mifare Classic 1K/4K,  
Mifare DESFire, Mifare UltraLight®, Sony FeliCa

#### Camera

Rear 13MP with LED flash  
Front 5MP

#### Integrated Barcode Reader

Honeywell N6603/3603 Slim Imager Engine (1D/2D barcode  
symbolologies)

### USER ENVIRONMENT

#### Operating Temperature

-20°C to 60°C / -4°F to 140°F

#### Storage Temperature

-25°C to 70°C / -13°F to 158°F

#### Humidity

95% Non-condensing

#### Drop

1.8m (6ft) multiple drops to concrete,  
at room temp, based on MIL-STD 810G  
1.5m (5ft) multiple drops to concrete,  
across operating temperature range,  
based on MIL-STD 810G

Water / Dust Proof  
(Sealing) IP67

Tumble 1,000 cycle (2,000hits) at 1m / 3.3ft

Electrostatic Discharge ±15 kV air discharge  
±8 kV contact discharge

### REGULATORY APPROVALS AND COMPLIANCE

Certified CE, CB, CU, FAC, GCF, CEC, FCC, IC, PTCRB, KC, RCM,  
cUL, OTA, CTIA  
Environmental: RoHS III & WEEE compliant

\* under development

### ENTERPRISE SOLUTION

SOTI, Airwatch, Teamviewer



#### Scan2Stage

PC tool for provisioning Point Mobile  
Android devices. With Scan2Stage, IT  
administrator can prepare the settings of  
the device and make QR code for  
Scan2Set.

#### EmKiosk

Kiosk application for Point Mobile  
devices. IT administrator can restrict the  
scope of the operator's system  
execution via EmKiosk to increase  
productivity and prevent distractions.

#### Direct Clone

Solution for restoring the devices to the  
same settings with no internet  
connection. With Direct Clone, a Master  
PDA becomes a hotspot server and  
sends its backup file to nearby client  
devices to clone the settings.

### PULS - ANDROID UPDATE & SECURITY

PULS is Point Mobile's lifetime solution, which extends the  
life cycle of Android-based Point Mobile enterprise devices to  
up to seven years after a product launch.



PULS  
Patches, Updates & Lifetime Support

Stay up-to-date with the latest updates for 7 years  
PULS comes free of charge for security patches & updates  
Get the latest Android version and its newest features  
Conveniently update your devices in the field by FOTA

For further information, please visit  
[www.pointmobile.co.kr](http://www.pointmobile.co.kr) or contact your regional sales  
representative.

### WARRANTY

Subject to the Terms and Conditions, PM85 carries 1 (one)  
year-warranty period from the date of purchase against the  
defective materials and manufacturing defects.

For the further inquiry, please contact:  
[service@pointmobile.co.kr](mailto:service@pointmobile.co.kr)

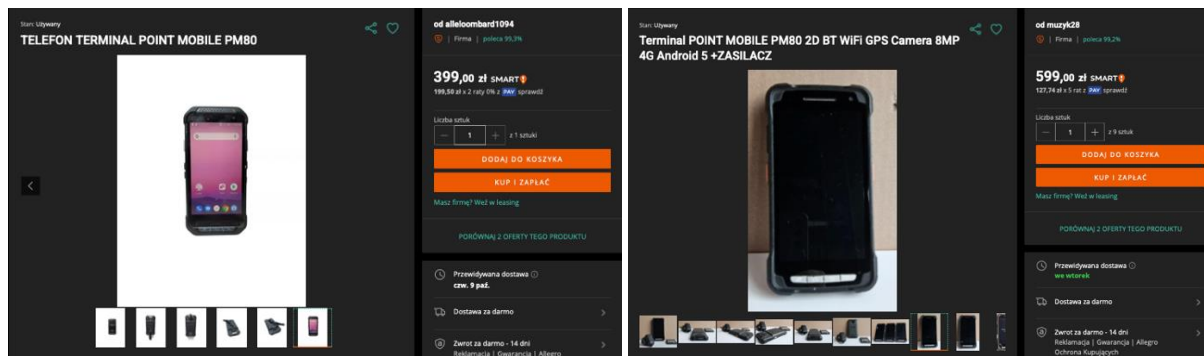


## 9. PROCEDURA SZACOWANIA WARTOŚCI

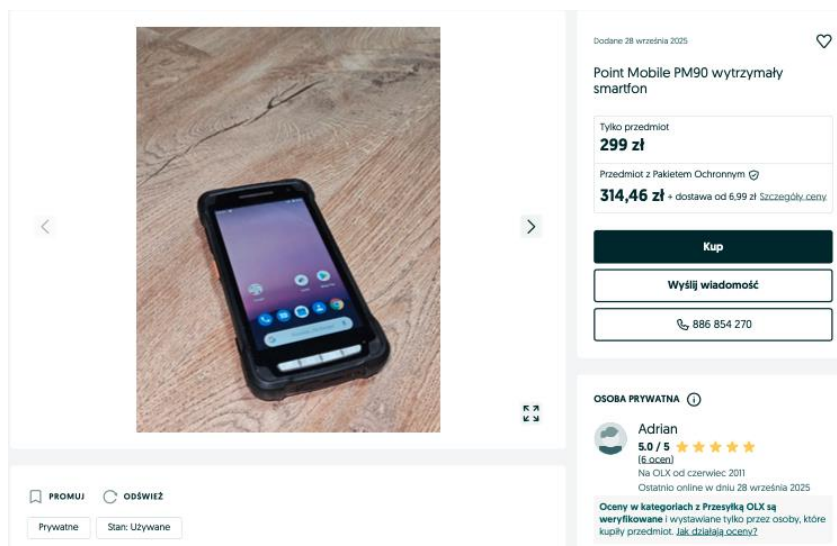
### 9.1 INFORMACJE O RYNKU I CENIE

Na rynku wtórnym polskim nie zidentyfikowano żadnej oferty na terminal PM85. Aktualnie występują 2 oferty na model niższy PM80 oraz na model wyższy PM90 wyłącznie jedna oferta:

#### PM80

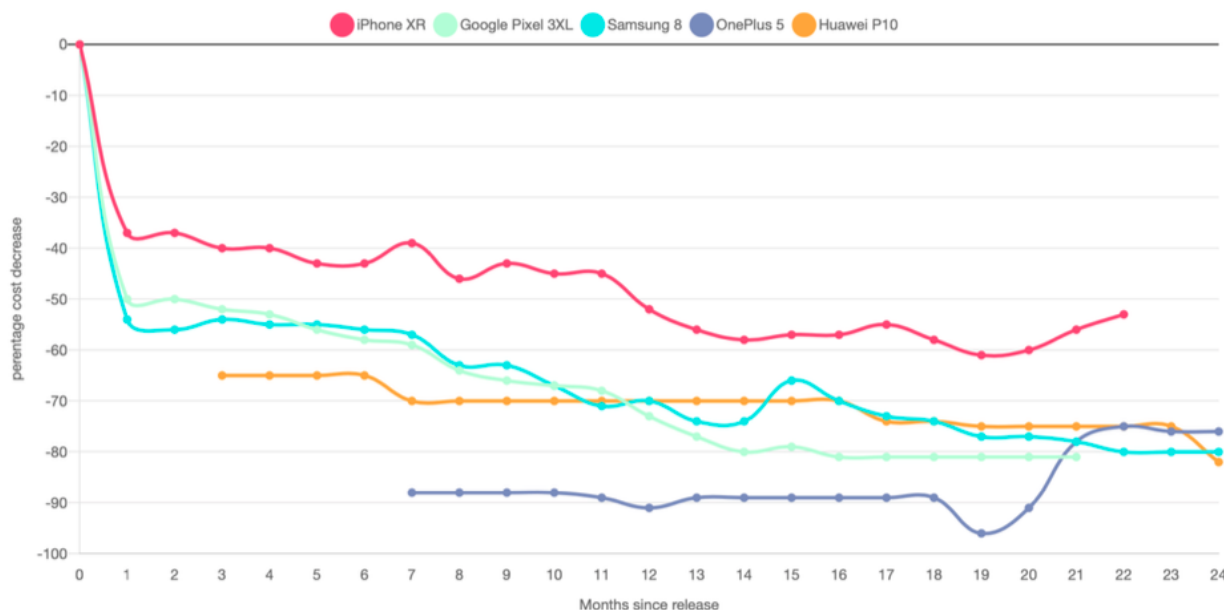


#### PM90



Zgodnie z ogólnodostępnymi analizami rynku pierwotnego i wtórnego dotyczącego smartfonów największy spadek (deprecjacja wartości) następuje w pierwszym roku od wprowadzenia środka technicznego do sprzedaży – na podstawie wytypowanych modeli i przeprowadzonej analizy z września 2020 r. W analizie uwzględniono smartfony czołowych producentów, jednakże widoczna jest różnica pomiędzy systemem operacyjnym danych smartfonów. Te działające w oparciu o system iOS cechują się wolniejszym spadkiem wartości w czasie<sup>2</sup>. Zebrane dane przedstawia poniższy wykres.

<sup>2</sup> (informacje zaczerpnięte z portalu mobiRANK.pl <https://mobiRank.pl/2020/09/19/kture-modele-smartfonow-stracily-najwiecej-na-wartosci-2020/>)



Po dwóch latach od wprowadzenia środka technicznego do sprzedaży spadek jest powolny liniowy i wynosi ponad 80% wartości kosztu zastąpienia. Z analizy wynika, że indywidualny wiek chronologiczny w przypadku smartfonów nie jest wyznacznikiem wartości rynkowej (depresiasi wartości), a okres jaki minął od tzw. premiery modelu na rynku pierwotnym. Takie podejście powiązane jest ściśle z technologią zainstalowaną, a więc funkcjonalnością środka technicznego i ciągłym rozwojem tego rynku urządzeń. W związku z powyższym, że wyceniany obiekt jest terminalem (kolektorem danych) z funkcją smartfonu, który używany jest głównie przez pracowników działu logistyki, kurierów i innych profesji gdzie niezbędny jest odczyt kodów 1D/2D itp. rzeczoznawca ustalił jaki jest aktualny spadek wartości w odniesieniu do kosztu zastąpienia dla modelu wyższego PM90 aktualnie dostępnego na rynku wtórnym. Analiza przedstawiona została w punkcie 9.3 niniejszej opinii o wartości.

## 9.2 KOSZT ZASTĄPIENIA

Aktualne oferty na nowy terminal PM85 występują głównie w Wielkiej Brytanii. Na polskim rynku zidentyfikowano jeden podmiot mający w ofercie model PM85. Aktualnie w Polsce oferowane są terminale po odnowieniu przez sprzedawcę/serwis producenta oraz modele o oznaczeniu PM86 oraz model wyższy PM90. Koszt zastąpienia modelu PM85 (w wersji z powiększoną baterią) ustalony na podstawie oferty widniejącej na stronie internetowej podmiotu Airacom (<https://airacomsystems.com/>) wynosi: **1 367,85 Eur netto**, co w przeliczeniu wynosi: 5 816,23 zł netto (wg. tabeli NBP nr 193/A/NBP/2025 z dnia 2025-10-06; 1 EUR = 4,2521 PLN)

**AIRACOM** +44 (0)330 175 8374  
Monday - Friday, 8am-5pm GMT

All Categories Search for a product

Shop All Categories Home About Us Radio Bundles Radio Solutions Contact Us Blog

Quick Lookup Select Category.. Select Sub-Category.. Select Type.. GO

Strona główna > Mobile Devices > Rugged Devices > Rugged Smartphones > PM85 (Smart Mobile Computer)



## PM85 (Smart Mobile Computer)

(No reviews) Write A Review

(Inc. VAT)

**€1,641.42 (Inc. VAT)**

(Ex. VAT)

**€1,367.85 (Ex. VAT)**

SKU: PM85G6Q04BFE0C

Shipping: Calculated At Checkout

Choose Model: Required **PM85 LTE / Wi-Fi EXT Battery**

PM85 LTE / Wi-Fi EXT Battery

Quantity:

1

ADD TO CART

WISH LIST

Pay

OFcom

100% SECURE

PCI DSS

Powered by Stripe



Have Questions?

0330 175 8374 Ask an Experts >



Buy or Lease Equipment  
Flexible Leasing from 1-5 Years



Authorised Partner  
Working with Major Brands



Expert Tech Support  
UK Support 08:00-18:30



Worldwide Shipping  
Global Logistics & Fulfillment

Terminale oferowane w Polsce zidentyfikowano wyłącznie u jednego podmiotu Codeon Sp. z o.o. z Poznania i na stronie internetowej widnieją w kwocie 3919 zł netto w wersji ze standardową baterią:

**CODE ON** Czego szukasz?

Strona główna Czytniki kodów kreskowych Drukarki etykiet **Kolektory danych, terminale** System kasowy Wagi Naprawa Serwis Kontakt

> PM85 Komputer mobilny

Point Mobile PM85 Komputer mobilny

**4 820 zł** 3919 zł netto

ZAMÓW TERAZ

Mówimy po polsku!  
Говоримо українською!  
We speak english!  
¡Hablamos español!  
Мы говорим по-русски!

POPROŚ O TELEFON

### 9.3 SZACOWANIE WARTOŚCI RYNKOWEJ

Koszt zastąpienia modelu PM90 aktualnie wynosi 4 353,48 zł:

Jedna zidentyfikowana oferta na rynku wtórnym dla modelu PM90 wynosi 299 zł – sprzedaż przez osobę prywatną bez możliwości wystawienia faktury VAT. Przyjęto, iż oferta ta, w przypadku sprzedaży przez podmiot gospodarczy byłaby ceną netto. W następnym kroku szacowania wartości obliczono, że oferta z rynku wtórnego stanowi 6,9% aktualnego kosztu zastąpienia:

$$299 \text{ zł} / 4\,353,48 \text{ zł} = 0,0686 \sim 6,9 \%$$

Przyjmując założenie, że obiekty o takiej samej użyteczności, tego samego producenta będą przedstawiały porównywalny przebieg zmiany wartości w czasie, można wyznaczyć aktualną średnią wartość rynkową modelu PM85 w odniesieniu do zidentyfikowanego kosztu zastąpienia z polskiego sklepu, lecz z uwzględnioną powiększoną baterią której koszt to 400 zł netto. W związku z tym, że ustalono 2 koszty zastąpienia, to przeliczenie nastąpi dla 2 wartości:

$$5\,816,23 * 0,0686 = 398,99 \text{ zł netto}$$

$$(3\,919,00 + 400,00) * 0,0686 = 296,28 \text{ zł netto}$$

Powyższe wartości przedstawiają przedział wartości rynkowej ustalony na podstawie przeprowadzonej analizy rynku. Mając na uwadze ofertę na model wyższy PM90 w cenie 299 zł, rekomenduje przyjęcie dolnej granicy wyznaczonego przedziału, tj. 296,28 zł netto.

W celu ustalenia indywidualnej wartości rynkowej należy uwzględnić indywidualne cechy obiektu wycenianego.

Korekty indywidualne:

- korekta z tytułu różnicy pomiędzy ceną transakcyjną, a ofertową tzn. przewidywanych negocjacji cenowych, które w przypadku maszyn wynosi około -5%

$$0,95 * 296,28 = 281,47 \text{ zł netto, po zaokrągleniu } 280 \text{ zł netto}$$

- korekta z tytułu braku ładowarki w odniesieniu do zestawów z oryginalną ładowarką producenta, Koszt zakupu ładowarki o parametrach wymaganych wynosi około 20 zł netto

$$280 - 20 = 260 \text{ zł netto}$$

## 10. OPINIA KOŃCOWA

Wartość rynkowa terminali danych Point Mobile PM85 przy spełnieniu założeń hipotezy, jak w treści opinii o wartości, wynosi:

**280 zł netto / szt.**

*Słownie: dwieście osiemdziesiąt złotych netto*

Natomiast dla zestawów bez dołączonej ładowarki, wartość wynosi:

**260 zł netto / szt.**

*Słownie: dwieście sześćdziesiąt złotych netto*

Wycenę wartości przeprowadzono w oparciu o analizę rynku i standard BOMIS®-u przyjmując, że uzyskana wartość rynkowa stanowi najbardziej prawdopodobną cenę do uzyskania na rynku w dniu wyceny przy założeniu równości stron i ich niezależności, bez istnienia żadnego przymusu wpływającego na decyzję o zakupie i sprzedaży, przy pełnej znajomości przedmiotu i okoliczności transakcji.

**Podstawa hipotezy opinii o wartości:**

- istnieje dokument Deklaracji Zgodności WE wg Dyrektywy Maszynowej 2006/42/WE dla środka technicznego.
- środek techniczny jest sprawny tzn. nie wymaga naprawy głównej w celu kontynuacji działania.

## INFORMACJE DODATKOWE I ZASTRZEŻENIA OGRANICZAJĄCE

1. Niniejsza opinia o wartości jest oparta na przywołanych w jej treści informacjach dostępnych na dzień sporządzenia dokumentu.
2. Niniejsze opracowanie nie może być wykorzystane do żadnego innego celu niż wskazany w punkcie 4 opinii i nie może być publikowane w całości w jakimkolwiek dokumencie bez zgody wykonawcy i bez uzgodnienia z nim formy i treści takiej publikacji.
3. Rzeczoznawca nie odpowiada za ukryte i dotychczas nieujawnione wady maszyn i urządzeń będących przedmiotem oględzin.
4. Wykonawca nie ponosi także odpowiedzialności za ewentualne wady powstałe z oparcia się na stanie przedmiotu wynikającym z oględzin i przedstawionych mu informacji, jeśli brak było podstaw do kwestionowania ich zgodności ze stanem rzeczywistym lub też ustalenie stanu rzeczywistego przez wykonawcę było niemożliwe lub znacznie utrudnione.
5. Niniejsze opracowanie nie jest ekspertyzą stanu technicznego i nie może za taką być uznawane; ekspertyzę stanu technicznego może przeprowadzić profesjonalna firma serwisowa lub serwis autoryzowany producenta.
6. Niniejszy raport został wykonany w dobrej wierze, obiektywnie i bezstronnie.
7. Nie weryfikowano prawdziwości numerów identyfikacyjnych i pozostałych danych, w tym roku produkcji, które przyjęto według okazanych źródeł.



## ZAŁĄCZNIKI

1. Dokumentacja fotograficzna

---

Opracował licencjonowany rzeczoznawca BOMIS®-u,  
ds. wyceny maszyn i urządzeń **Nr 1019**  
mgr inż. Mateusz Andrzejak, BEng, EMBA

Ostrów Wielkopolski 08.10.2025 r.

## Dokumentacja fotograficzna

